

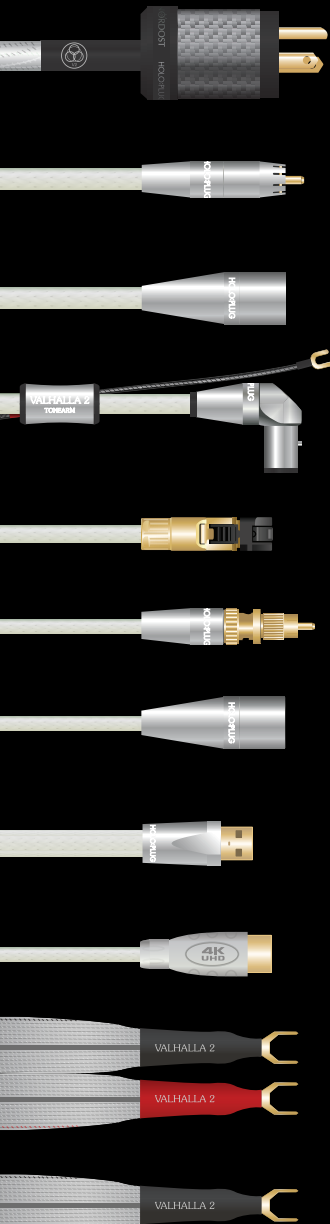


VALHALLA 2

MANUAL DE INSTRUCCIONES



NORDOST



VALHALLA 2

MANUAL DE INSTRUCCIONES

Felicitaciones por su compra de Valhalla 2. Valhalla 2 es el resultado de más de una década de investigación y desarrollo dedicados, que culminan en una gama de cables que elevará su sistema de sonido a nuevos niveles de fidelidad musical. Aunque la gama Valhalla 2 comparte un nombre con su predecesora, la gama Valhalla original de Nordost, las técnicas de producción de vanguardia y las innovaciones tecnológicas utilizadas para diseñar y fabricar Valhalla 2 han establecido un estándar de rendimiento completamente nuevo.

Los cables V2 se mantienen fieles a la filosofía de diseño de Nordost. Casi toda la gama utiliza conductores de núcleo sólido OFC enchapados en plata, aislamiento de FEP extruido, una construcción ajustada mecánicamente y conexión a tierra asimétrica. Sin embargo, los avances logrados desde ese punto de salto son asombrosos.

Dos mejoras innovadoras adicionales introducidas en la gama Valhalla 2 son la tecnología Dual Mono-Filament y un innovador

conector patentado llamado HOLO: PLUG®, diseñado para ser la mejor interfaz posible entre el cable y el componente. La combinación de estas dos tecnologías permite que los productos de Nordost coincidan perfectamente con nuestra filosofía de diseño de baja masa, transferencia de señal óptima y adaptación perfecta de impedancia. Los cables Valhalla 2 transportan a los oyentes a una experiencia auditiva en vivo, impartiendo una imagen 3D a la interpretación musical que parece casi imposible.

Este manual de instrucciones le brindará la información que necesita para asegurarse de que está utilizando los cables Valhalla 2 de la forma prevista, elevando el rendimiento de sus cables y de su sistema de sonido en su conjunto.

Asegúrese de que sus cables de referencia Valhalla 2 estén registrados con Nordost completando y devolviendo la tarjeta de garantía suministrada en la parte posterior de este manual o completando el formulario de registro del producto en nuestro sitio web. Una vez que hayamos recibido el registro, su cable Valhalla 2

PRUEBA DE ESTRÉS DE LOS CABLES

Durante el proceso de fabricación, a medida que se extruye el aislamiento sobre los conductores, los gases pueden quedar atrapados. Esto, combinado con las altas cargas eléctricas que a menudo se encuentran en los cables nuevos, puede generar un sonido quebradizo y brillante. Para resolver este problema y obtener los mejores resultados posibles con los cables Valhalla 2, es importante dejar que los cables se operen bajo estrés durante bastante tiempo.

Debe esperar un mínimo de 150 horas de tiempo de funcionamiento bajo estrés antes de esperar escuchar los verdaderos beneficios de su nueva compra de cable. Sin embargo, la mejor manera de someter a un conjunto de Valhalla 2 a una prueba de estrés es llevar los cables a su distribuidor local de Nordost para un tratamiento VIDAR. Una vez que VIDAR comienza a pasar corriente a través de los cables, los gases atrapados se disipan y las pequeñas impurezas en el metal de los conductores comienzan a actuar como un diodo, favoreciendo el flujo de corriente en una dirección particular. Mediante el uso de una señal de ancho de banda extremadamente amplio, así como un rango de barridos de frecuencia ultrabaja y alta, VIDAR estresa los conductores, neutraliza las cargas, mejora la forma en que las señales pasan a través del metal



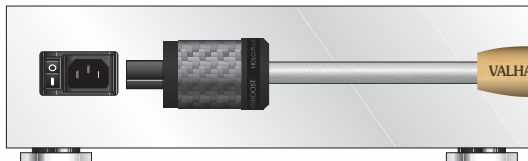
y acondiciona ultrasónicamente la superficie de los conductores. Los cambios realizados tanto en el conductor como en el material aislante refinan el rendimiento de su cable de audio.

Si bien es más importante implementar la prueba de estrés en el momento de la compra, también se puede ganar algo con el mantenimiento de rutina. Si los cables no se utilizan durante un período de tiempo prolongado, se estancan. E incluso a través del uso diario de cables, los equipos eléctricos experimentan fugas de corriente, lo que imparte una carga a sus cables. Al tratar sus cables con VIDAR, los está acondicionando y permitiendo que las cargas se neutralicen una vez más.

Sin embargo, si no tiene acceso a un VIDAR, Nordost ofrece la solución del sistema: Discos de ajuste y configuración, que incluyen la prueba de estrés y desmagnetización del sistema que le permiten acondicionar sus cables por su cuenta. Este conjunto de dos discos también ofrece una amplia gama de pistas de diagnóstico probadas que ayudan con la colocación de los altavoces y la integración del subwoofer, las comprobaciones y evaluaciones del rendimiento y la localización de problemas.



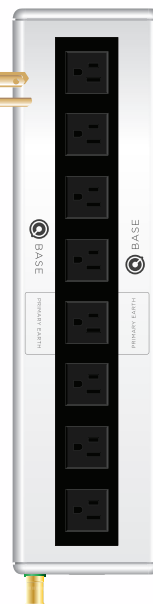
CABLES DE ALIMENTACIÓN



El cable de alimentación Valhalla 2 es el cable más importante en su mazo de cables. Garantizará la transferencia óptima de alimentación de CA, libre de los efectos nocivos de las interferencias electromagnéticas y las frecuencias de radio, necesarias para que su sistema de sonido funcione sin problemas. Asegúrese de que el extremo IEC del cable de alimentación esté colocado firmemente en el receptáculo IEC. Luego enchufe el conector de alimentación en el tomacorriente de pared o en su producto de alimentación QRT. Al colocar o cambiar los cables de alimentación

de Valhalla 2, tenga en cuenta que los conectores utilizados en todos nuestros cables de alimentación pueden dejar marcas en la superficie de los equipos o muebles si se caen, por lo que se recomienda manipularlos con cuidado.

Una cantidad cada vez mayor de componentes de audio de alta fidelidad requieren el uso de conectores de entrada IEC C-19. Por esta razón, Nordost ofrece esta opción mejorada tanto en nuestros cables de alimentación Valhalla 2 como en nuestras unidades de distribución de energía QB8-Mark II.



INTERCONEXIONES

Las interconexiones Valhalla 2 están terminadas con conectores RCA y XLR codificados por colores. El conector que muestra "HOLO:PLUG" grabado en negro debe conectarse a la conexión negra (canal izquierdo) en la parte posterior de su componente. El conector que muestra "HOLO:PLUG" grabado en rojo debe conectarse a la conexión roja (canal derecho) en

la parte posterior de su componente. Todos los cables Nordost son direccionales. Para garantizar la máxima calidad de sonido, las flechas direccionales que se muestran en los bloques de madera deben apuntar en la dirección de la señal. Ejemplo: En la interconexión colocada entre un reproductor de CD y un amplificador, las flechas deben apuntar hacia el

amplificador.

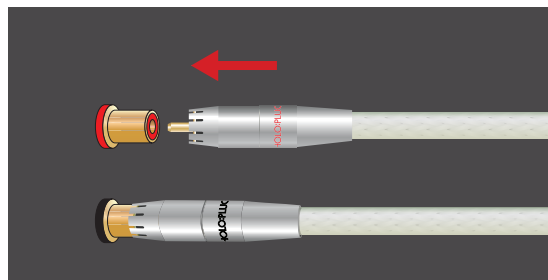
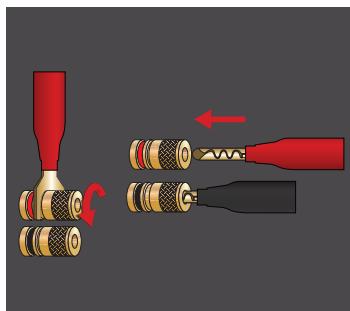
Es importante tener en cuenta que la geometría del cable de las interconexiones Valhalla 2 RCA y XLR está construida específicamente para cada terminación. Debido a la clara diferencia de diseño entre estos dos cables, la reterminación de una variedad a la otra no está disponible.

ALTAVOZ/CABLES DE PUENTE DE BI-HILOS

Los cables de altavoz Valhalla 2 están terminados con los conectores tipo banana HOLO:PLUG® enchapados en oro de Nordost y los conectores tipo banana Z de baja masa de Nordost. Cuando instale los cables de altavoz Valhalla 2 en su sistema, haga lo siguiente: Conecte el conector envuelto en negro (-) al terminal negro tanto en el amplificador de potencia como en el altavoz. Conecte el conector envuelto en rojo (+) al terminal rojo en el amplificador de potencia y el altavoz. Todos los cables Nordost son direccionales. Para garantizar la máxima calidad de sonido, los conectores marcados con flechas direccionales deben apuntar hacia el altavoz.

Los cables de altavoz Valhalla 2 solo están disponibles en configuración

de escopeta. Si debe tener un equipo que requiera conexiones de dos cables o dos amplificadores, invierta en los puentes de dos cables Valhalla 2. Los puentes de dos cables Valhalla 2 son una extensión exacta de los cables de altavoz de referencia de Nordost, lo que garantiza una firma sónica uniforme en todo el sistema.



CABLE DEL BRAZO +

1. CONECTAR

Conecte los conectores DIN/RCA/XLR a las salidas de su tocadiscos y a las entradas de su etapa de fono. Para las configuraciones RCA y XLR, el cable rojo indica el canal derecho y el cable negro indica el canal izquierdo.

Tenga en cuenta que los cables del brazo fonocaptor de Nordost son direccionales. Para orientar correctamente su cable, asegúrese de que las flechas que se encuentran en los barriles de ruptura apunten hacia su etapa fonográfica.

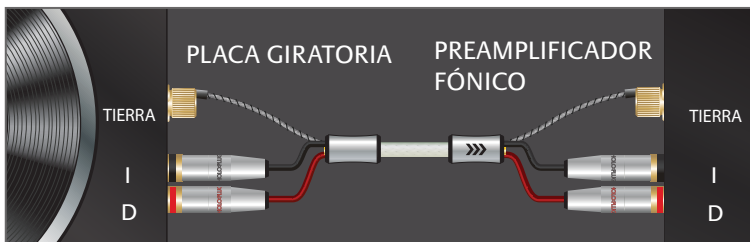


2. TOMA DE TIERRA

Si experimenta algún ruido (zumbido) mientras escucha la configuración de su tocadiscos, lo más probable es que sufra un bucle de tierra. Para eliminar este problema, debe abordar la conexión a tierra entre su tocadiscos y el preamplificador fónico. La mayoría de los tocadiscos y preamplificadores fónicos están equipados con tornillos de puesta a tierra en su chasis. Conecte el cable de conexión a tierra (el cable terminado con conectores de pala que está permanentemente conectado al cable del brazo

fonocaptor) a los tornillos de conexión a tierra tanto en su tocadiscos como en su preamplificador fónico. Esta conexión unirá los dos chasis, creando

una conexión segura y de bajo ruido entre los dos componentes.



3. PUESTA A TIERRA ADICIONAL/BLINDAJE

Cuando sea necesario, se pueden insertar "cables de conexión a tierra desmontables" en los cilindros de conexión del cable, lo que le permite usar el blindaje del cable como prevención adicional de bucles de conexión a tierra.



Cada sistema único tiene su propia configuración de puesta a tierra ideal. Deberá descubrir qué funciona mejor para su sistema a través de la experimentación...



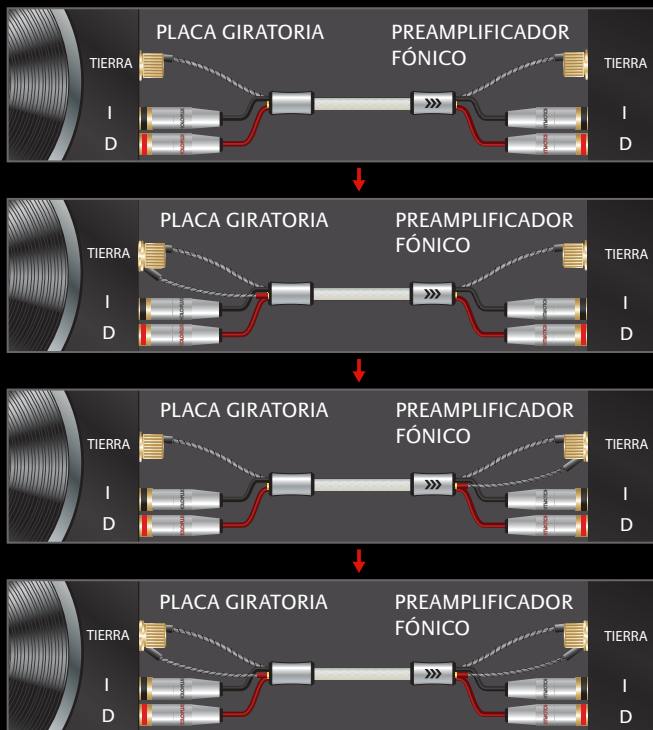
Primero, reproduzca algo de música sin ninguno de los cables de tierra desmontables conectados y vea cómo suena.

Luego, intente insertar uno de los cables de conexión a tierra desmontables a su cable en el extremo más cercano al tocadiscos. Conecte la pala del cable de conexión a tierra desmontable al poste de conexión a tierra de su tocadiscos.

A continuación, si tiene una opción de conexión a tierra en el extremo de la etapa fonográfica, desconecte el cable de conexión a tierra desmontable del extremo del cable del brazo del tocadiscos e insértelo en el extremo de la etapa fonográfica. Conecte la pala del cable de conexión a tierra desmontable a la conexión a tierra de la etapa fonográfica y vuelva a escuchar.

Finalmente, si corresponde, inserte ambos cables de tierra desmontables en los dos extremos de su cable, conéctelos a tierra en el tocadiscos y el escenario fonográfico, y escuche una última vez.

Según sus hallazgos, configure la configuración que tenga menos ruido.



IMPORTANCIA DE UN TELAR COMPLETO

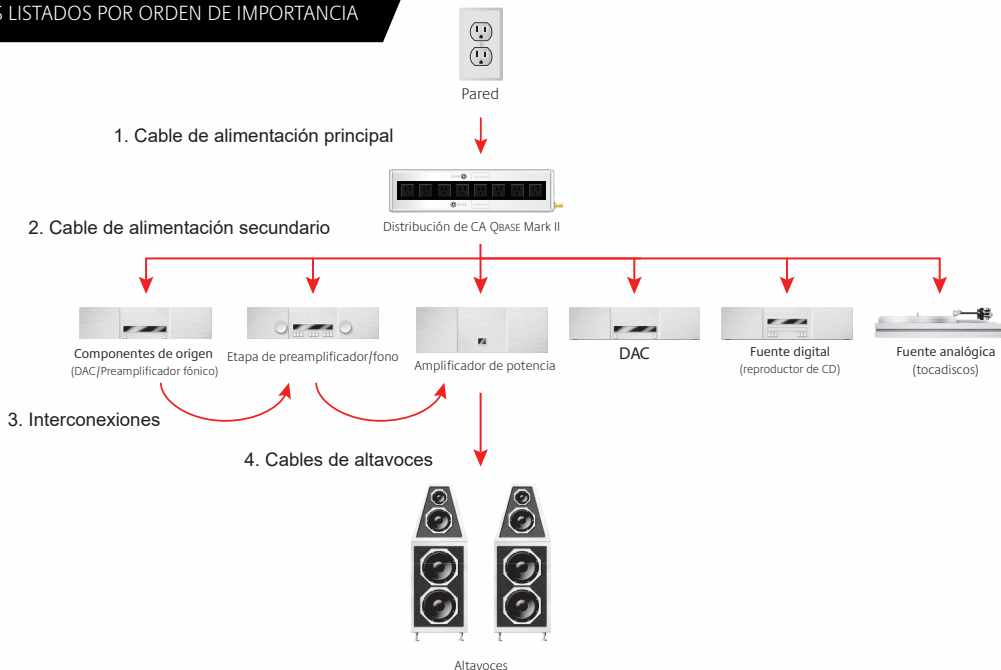
Valhalla 2 transformará su sistema de alta fidelidad. Los amantes de la música que conectan sus sistemas por completo con estos cables de referencia no solo lograrán el rendimiento que han estado buscando, sino que también descubrirán resultados que nunca imaginaron que fueran posibles. Usando Valhalla 2, finalmente se encontrará inmerso en una experiencia musical completa y pura.

Sin embargo, si un mazo completo de Valhalla 2 no es una posibilidad inmediata, puede realizar su actualización por etapas. Si alguno de sus componentes es de mayor calidad que otros en su sistema, es mejor reparar esos componentes actualizando primero sus cables. Sin embargo, para sistemas con componentes de la misma calidad, Nordost le ha proporcionado un marco completo para ayudarlo a

priorizar la actualización de su sistema. Primero, identifique el cable más importante de su sistema (el cable de alimentación que sale de la pared y alimenta su bloque de distribución QB8) y continúe siguiendo el diagrama a continuación...

(Nota: Cada sistema es único. Siempre existe la posibilidad de que se beneficie de desviarse de esta guía).

CABLES LISTADOS POR ORDEN DE IMPORTANCIA





NORDOST



Tipo de cable.....

Número de serie.....

Terminación

Longitud

Para calificar para la garantía limitada de por vida de su cable Nordost, los compradores originales deben completar y devolver la tarjeta a la derecha o registrar el producto en: www.nordost.com/product-registration.php



VALHALLA 2

Tarjeta de registro de garantía

Complete y devuelva esta Tarjeta de registro de garantía dentro de los 30 días posteriores a la compra junto con el comprobante de compra a:

**Nordost, 93 Bartzak Drive,
Holliston MA 01746, USA**

Las tarjetas de registro de garantía también se pueden escanear y enviar por correo electrónico a **info@nordost.com** o mediante FAX a **+1 508 893 0115**

Nombre.....

Dirección.....

Código postal

País

Número de teléfono

Correo electrónico

INFORMACIÓN DEL PRODUCTO

Tipo de cable.....

Número de serie.....

Terminación

Longitud

Fecha de compra

Nombre del comerciante

País



NORDOST







NÖRDOST

Nordost 93 Bartzak Drive Holliston MA 01746 USA

Correo electrónico: info@nordost.com

Sitio web: www.nordost.com

JUL 2022